



# RAPPORT D'ACTIVITÉS 2022

## SOMMAIRE

<b>Rapport moral .....</b>	<b>3</b>
<b>Rapport Financier 2022 .....</b>	<b>5</b>
Compte de Résultat 2022 .....	9
Bilan 2022 .....	10
<b>Budget Prévisionnel 2023 .....</b>	<b>11</b>
<b>Les objectifs de la MJC Parmentier .....</b>	<b>11</b>
<b>Les actions mises en œuvres .....</b>	<b>13</b>
<b>Des chiffres.....</b>	<b>14</b>
<b>La plus-value sociale de la MJC Parmentier.....</b>	<b>15</b>
<b>Rapport d'activités 2022.....</b>	<b>18</b>
Projet artistique .....	18
L'action jeunesse .....	19
Vie de quartier, Vie artistique, Vie Sociale .....	20
L'action enfance.....	22

# 1 RAPPORT MORAL

L'année 2022 a été marquée par le fait qu'il s'agit d'une année d'activité normale comme nous n'en avons plus connu depuis 2019. Mais, comme nous le notions dans le rapport moral de l'année dernière, lorsque notre fonctionnement revient à la normale, nos finances aussi.

C'est aussi en 2022 que nous avons signé une nouvelle convention avec la mairie de Grenoble. Cette convention apporte de grands changements dans nos activités et nous avons déjà dû adapter nos activités par rapport aux grands axes fixés par la ville. Cependant, nous avons continué à proposer des activités et à accompagner des projets pour la vie de quartier, pour l'enfance, pour la jeunesse et pour tous les publics de notre grand quartier qui s'étire de la place St Bruno jusqu'à la presque île.

Le rapport financier de l'année 2022 révèle un déficit de notre compte de résultat de 25 131 €. Je vous invite à lire le rapport financier pour plus de détail. Ce déficit montre que notre fonctionnement n'est pas encore stable. Lorsque nous reprenons toutes nos activités à part entière, nous générons du déficit. Bien-sûr, nous mettons tout en œuvre pour arriver le plus tôt possible à l'équilibre. La nouvelle convention signée avec la ville de Grenoble nous oblige à revoir notre fonctionnement, nous verrons si cela nous permettra d'assainir notre comptabilité.

Ce nouveau conventionnement a été signé par notre association en fin d'année dernière. Son élaboration a été laborieuse (deux ans) et quasiment unilatérale de la part de la municipalité, contrairement à ce qui a été annoncé en 2020 après les élections municipales. Il en sort donc une convention qui, pour notre structure, est plutôt favorable. Par contre, si on regarde l'ensemble des associations socio-culturelles de Grenoble, certaines structures en pâtissent voire même disparaissent. De notre côté, le gros changement vient de la jeunesse et du périscolaire. En effet, cette convention accorde deux postes à temps plein supplémentaires pour le secteur 1 à partager entre l'Association du Centre Social Chorier Berriat (ACSCB) et nous. Avec l'ACSCB et le soutien de l'union de quartier Berriat, nous demandions depuis des années un effort supplémentaire de la part de la mairie à destination de la jeunesse (11-17 ans). Nous avons été entendus et ces deux postes jeunesse ont débuté leur mission début 2023. L'autre grand changement dans la convention concerne le périscolaire.

En juin 2022, la mairie de Grenoble nous a annoncé qu'elle ne financerait plus le périscolaire organisé par des associations. Je résume grossièrement la situation car si j'entrais dans les détails, le rapport moral tiendrait sur plusieurs pages. La confusion s'est installée pendant un petit moment au sein de notre structure et il a fallu que nous nous concertions plusieurs fois entre juin et décembre 2022 pour prendre les décisions adéquates. Nous avons finalement décidé de maintenir nos activités périscolaires jusqu'à la fin de l'année scolaire 2022-2023 malgré le déficit engendré par les pertes de

subventions résultant du nouveau conventionnement. Nous avons pris cette décision car le projet périscolaire nous tient réellement à cœur. Par contre, nous ne pourrions plus l'assumer de cette manière pour la rentrée 2023. C'est pourquoi nous avons décidé de lancer une concertation avec toutes les personnes concernées par le périscolaire pour voir comment nous pourrions le faire évoluer afin de continuer à proposer des activités pour la rentrée 2023.

Je vous invite à lire la suite de ce rapport d'assemblée générale dans lequel vous trouverez nos différentes actions sociales, toutes nos activités et actions pour tous les publics, notre projet artistique et notre implication dans la vie de notre grand quartier. Comme vous pouvez le constater, ce rapport moral s'est concentré sur notre nouvelle convention avec la ville de Grenoble et ses conséquences. Cette année 2023 nous promet donc beaucoup de nouveautés auxquelles s'ajoute le lancement d'un Espace de Vie Sociale (EVS) dans le quartier de la presqu'île qui sera porté par notre association. Rendez-vous donc l'année prochaine pour voir l'aboutissement de tous ces nouveaux projets.

David MERLIN

Président de la MJC Parmentier

## 2 RAPPORT FINANCIER 2022

Le résultat de l'année 2022 est déficitaire de 25 131 €. Le total des charges est de 555 902 € et le total des produits est de 530 771 €.

### I. Le compte de résultat

Ce document comptable permet d'avoir une vision annuelle (01/01/22 au 31/12/22) de toutes les charges et de tous les produits de l'association. Il donne le résultat généré par la soustraction des produits et des charges pour l'année finie.

Il est divisé en 3 grands pôles:

#### 1. **L'exploitation & le fonctionnement**

##### • *Les recettes liées à l'activité principale*

La participation des adhérents est en hausse, conséquence d'une reprise d'activité avec notamment la bonne tenue de l'accueil des enfants pour les vacances de printemps qui n'avait pu se tenir en 2021 au regard de la crise sanitaire. Autre impact de cette hausse avec l'ouverture d'un nouvel atelier d'éveil musical au sein du Pôle musique et la possibilité d'accueillir un participant de plus au sein des ateliers collectifs.

Le montant des subventions d'exploitation est en baisse avec notamment la fin des aides de l'Etat liées à la situation COVID (-10 000€) et fin de l'aide attribuée en 2021 à l'embauche d'un apprenti.

Une erreur de répartition entre solde et acompte liée à la fin de la subvention pour les activités périscolaires a également entraîné une baisse de 24 380€ qui n'était donc pas identifiée sur le Budget Prévisionnel 2022.

##### • *Les dépenses liées à l'activité principale*

Les charges d'exploitation globales ont augmenté avec un impact sur tous les postes de charges relatif à la reprise d'activité et à l'augmentation des coûts due à l'inflation.

A cela s'ajoutent l'achat de matériel pédagogique et l'embauche d'animateurs pour les vacances de printemps.

On compte également à cette hausse l'impact d'un congé maternité et de son remplacement.

Enfin, les dotations aux amortissements continuent de diminuer, avec les mêmes conséquences que les années précédentes : le vieillissement généralisé de tout le matériel de la MJC.

Le résultat d'exploitation est déficitaire de -52 651€.

## 2. Le résultat financier

Le solde financier est en augmentation, il est le résultat des intérêts bancaires de la MJC.

## 3. Le résultat exceptionnel

Le solde exceptionnel est en hausse, car nous avons récupéré des aides URSSAF et aides de la CAF de l'exercice antérieur, soit 23 420€ de bénéfice

Ce résultat exceptionnel bénéficiaire permet de réduire le déficit de l'exercice.

Au terme de cette analyse économique du compte de résultat, le résultat net de l'exercice est déficitaire de 25 131 €.

## II. Le bilan financier

Le bilan financier est une photographie au 31/12/2022 du patrimoine et permet d'évaluer la valeur financière de l'association.

Il est divisé en deux grandes parties:

### 1. L'**actif** récapitule l'ensemble des biens, aussi bien financiers que matériels.

L'actif immobilisé correspond à des achats d'un bien avec une durée de vie sur plusieurs années pour lesquels nous étalons les charges sur plusieurs exercices par le biais de dotations aux amortissements. Les immobilisations corporelles correspondent aux matériels pour activités (matériel musique), matériel ménager (lave-vaisselle). Leurs dotations sont arrivées ou arrivent bientôt au niveau de leur valeur d'achat. Cela signifie qu'il faudra bientôt réinvestir pour renouveler le matériel.

Sur cet exercice 2022, l'achat d'un four, d'une banquette et d'une armoire a été effectué (avec une subvention d'investissement de la CAF d'environ 80% du prix d'achat).

Les immobilisations financières sont en hausse avec l'achat de parts au Crédit Coopératif à hauteur de 22 000€ afin de générer des bénéfices.

L'actif circulant est constitué des actifs détenus par l'association et destinés à ne pas y rester durablement, c'est-à-dire pendant moins d'un cycle d'activité.

Les créances correspondent à l'argent dû au titre de l'année. La hausse des créances des usagers s'explique par la reprise de fréquentation en comparatif de l'exercice antérieur.

Il reste également des créances à percevoir du Fonjep et de la CAF, au titre de l'année 2022.

Au niveau de la trésorerie de la MJC nous pouvons constater une nette diminution par rapport à 2021. Elle s'explique par le résultat sur 2022 en négatif de 25 131€, le placement fait en immobilisation financière et la balance constatée entre ce que l'on doit et ce que l'on nous doit.

## 2. **Le passif** répertorie l'ensemble des ressources de l'association et de ses obligations à l'égard des tiers.

Les fonds associatifs et réserves,

Les réserves représentent la part non distribuée,

Le report à nouveau correspond au cumul des résultats des exercices précédents.

Le résultat de l'exercice comptable de l'association qui est de – 25 131€.

On note une diminution des fonds propres de la MJC.

Cette somme (58 551 €) est bien en deçà de celle correspondant à trois mois de charges fixe (charges à supporter quelle que soit l'activité de la MJC) qui représente un minimum vital car cela permet d'avoir un fond de roulement suffisant et d'éviter des problèmes de trésorerie.

Les dettes retracent les sommes dues par l'association aux différents partenaires, institutions (fournisseurs, État...). Elles sont en hausse par rapport à l'année dernière, ce qui correspond à une reprise de l'activité avec notamment des avances et acomptes perçus d'avance pour 2023.

En conclusion, cette année 2022 se termine avec un résultat déficitaire et par conséquent une diminution des fonds propres qui passent en dessous des 3 mois de fonds de roulement.

A cela s'ajoute une vigilance à avoir quant au matériel vieillissant qui pourrait entraîner des besoins d'investissement auxquels nous ne pourrions pas forcément répondre sans mettre à mal l'équilibre financier de la MJC.

En 2023, l'association reste donc dans une situation financière fragile (-22 640€ résultat prévisionnel) mais de nouvelles perspectives permettent d'espérer retrouver un bel équilibre avec notamment le nouveau conventionnement avec la Ville de Grenoble. Si au niveau de l'enfance il est encore plus lié au quantitatif avec donc un risque financier si la fréquentation venait à diminuer, on constate une augmentation des financements en direction de la jeunesse et la validation de financement du projet d'Espace de Vie Sociale sur lesquels la MJC s'investit depuis plusieurs années.

De plus, même si la subvention Ville sur le projet périscolaire s'arrête, nous mettons tout en œuvre avec vous pour réfléchir à un nouveau projet viable financièrement.

Muriel LASCAR,  
Trésorière de la MJC Parmentier.



## 2.1 COMPTE DE RESULTAT 2022

	2022	2021	EVOLUT. %
<b>PRODUITS D'EXPLOITATION</b>			
Participation des adhérents	194 089	167 443	16%
Subventions d'exploitation	291 771	318 546	-8%
Cotisations	4 595	4 390	5%
Transferts de charges	6 657	19 943	-67%
Reprises sur provisions		11 310	-100%
Autres produits	344	260	32%
<b>TOTAL PRODUITS D'EXPLOITATION I</b>	<b>497 457 €</b>	<b>498 475</b>	<b>0%</b>
<b>CHARGES D'EXPLOITATION</b>			
Achats fournitures	71 900	61 579	17%
Autres achats et services extérieurs	110 401	94 515	17%
Impôts et taxes	4 427	4 671	-5%
Salaires et traitements	260 502	265 191	6%
Charges sociales	78 421	71 059	10%
Dotations aux amortissements	574	789	-27%
Dotations aux provisions pour risques et charges	-	16 652	-100%
Autres charges	3 882	5 151	-25%
<b>TOTAL CHARGES D'EXPLOITATION II</b>	<b>550 108 €</b>	<b>519 607</b>	<b>5,87%</b>
<b>SOLDE D'EXPLOITATION ( I - II)</b>	<b>- 52 651 €</b>	<b>42 077,00</b>	
Produits financiers	1 101 €	447 €	146%
Charges financières		0	
<b>SOLDE FINANCIER</b>	<b>1 101 €</b>	<b>443</b>	
Produits exceptionnels	29 214 €	3 982 €	634%
Charges exceptionnelles	5 794 €	8 187 €	-29%
<b>SOLDE EXCEPTIONNEL</b>	<b>23 420 €</b>	<b>2 806</b>	
<b>TOTAL DES PRODUITS</b>	<b>527 771 €</b>	<b>501 850</b>	<b>5%</b>
<b>TOTAL DES CHARGES</b>	<b>555 902 €</b>	<b>456 524</b>	<b>22%</b>
<b>SOLDE INTERMEDIAIRE</b>	<b>- 28 131 €</b>	<b>45 326</b>	
+ Report de ressources non utilisées des exercices antérieurs	3 000 €	8 400 €	
- Engagements à réaliser		3 000 €	
<b>RESULTAT NET</b>	<b>-25 131 €</b>	<b>40 926</b>	
<b>VALORISATION DES AVANTAGES EN NATURE</b>			
Mise à disposition par la Mairie :			
Locaux loyer estimé	79 085,71	81 316,00	
Fluides, assurances	12 361,67	8 954,00	
<b>TOTAL</b>	<b>91 447</b>	<b>80 174</b>	

## 2.2 BILAN 2022

### BILAN ACTIF

31/12/2022	2022		2021	
	brut	Amort. & Prov.	Net	Net
<b>ACTIF</b>				
<b>Actif immobilisé</b>				
Immobilisations incorporelles	5 068 €	5 068 €	- €	53
Immobilisations corporelles	34 206	31 336	2 870	1 117
Immobilisations financières (1)	22 067		22 051	61
<b>Total I</b>	<b>61 371</b>	<b>36 434</b>	<b>24 922</b>	<b>1 232</b>
<b>Actif circulant</b>				
Stocks				
Avances et acomptes versés			0	-
Créances				
- Usagers	13 079		13 079	6 185
- Subventions à recevoir	6 894		6 894	3 153
- Autres créances	11 506		11 506	13 062
Disponibilités	150 437		150 437	203 567
Charges constatées d'avance	3 343		3 343	3 002
<b>Total II</b>	<b>185 259</b>	<b>-</b>	<b>185 259</b>	<b>228 969</b>
<b>TOTAL GENERAL (I+II)</b>	<b>246 630</b>	<b>36 434</b>	<b>210 195</b>	<b>230 202</b>

### BILAN PASSIF

31/12/2022	2022		2021	
	<b>PASSIF</b>			
<b>Fonds associatif et réserves</b>				
Sub. invest.biens renouvelables		1 524	1 524	1 524
Réserves		181 719	181 719	181 719
Report à nouveau	-	101 770	101 770	-
Résultat de l'exercice	-	25 131	25 131	3 928
Subventions d'équipement		2 209	2 209	616
<b>Total I</b>		<b>58 551</b>	<b>58 551</b>	<b>82 089</b>
<b>Provisions pour risques et charges</b>				
Provisions pour risques		32 552	32 552	32 552
Provisions pour charges		-	-	3 000
Fonds dédiés		-	-	-
<b>Total II</b>		<b>32 552</b>	<b>32 552</b>	<b>35 552</b>
<b>Dettes</b>				
Usagers				
Autres dettes financières				
Avances et acomptes reçus		37 070	37 070	27 351
Fournisseurs et Comptes Rattachés		22 051	22 051	22 809
Dettes fiscales et sociales		41 057	41 057	41 796
Autres dettes		245	245	292
Produits constatés d'avance		18 669	18 669	20 311
<b>Total III</b>		<b>119 092</b>	<b>119 092</b>	<b>112 559</b>
<b>TOTAL GENERAL (I+II+III)</b>		<b>210 195</b>	<b>210 195</b>	<b>230 200</b>

### 3 BUDGET PRÉVISIONNEL 2023

#### Dépenses

	BP 2023	Réalisé 2022	BP 2022	Réalisé 2021
60	158 382	142 303,00	351 088	355 894
61 Achats et autres charges / Courants				
62				
63 Taxes sur salaires / Contribution	3 612	4 627	5 000	4 621
64 Salaires nets	306 915	285 502	271 450	265 915
Charges sociales	94 098	79 421	74 500	71 859
65 SACTM / Perte imputable	400	382	400	515
66 Charges de gestion courantes	200	574	500	837
67 Charges exceptionnelles				
Dotations aux amortissements + prov	400	124	500	31 901
68 Epave			3 000	3 000
Engagements à valider				
Bénéfice				2 523
Total	517 964	505 901	534 448	509 794

#### Recettes

	BP 2023	Réalisé 2022	BP 2022	Réalisé 2021
70 Participation adhérents	261 500	264 483	260 000	147 440
Autres Produits				
74 Subventions	348 360	261 771	263 570	138 546
75 Aides	4 800	4 595	5 800	4 050
76 & 77 Produits financiers et exceptionnels	1 500	30 115	8 800	4 429
78 Report de ressources non affecté		3 000	3 800	8 400
79 Report sur provision				11 110
79 Transfert de charges	9 428	6 937	2 800	19 943
Perte	-32 640	-25 133	-3 275	
Total	505 364	508 772	523 570	338 722

## 4 LES OBJECTIFS DE LA MJC PARMENTIER

Être à l'écoute des modifications sociales et urbaines du secteur 1 et les intégrer dans nos actions

- Maintenir une politique tarifaire en tenant compte des quotients familiaux
- Penser et préparer une action décentralisée sur la partie Nord du secteur.
- Adapter l'action à la vie des habitants.

Réfléchir sur des nouvelles formes de participation à la vie de la MJC

- Donner du sens à la démarche d'adhésion à une association: on adhère à un projet, on participe à des actions.
- Trouver des lieux et des temps d'expression pour les adhérents en s'appuyant sur leurs centres d'intérêts.
- Valoriser des espaces de participation existants et inventer de nouvelles formes de débats et de rencontres.
- Faciliter et rendre possible l'initiative habitante accompagnée par les professionnels

Favoriser l'accès aux loisirs éducatifs et à la culture

- Ouvrir à tous l'univers des pratiques artistiques, sportives et techniques.
- Contribuer à la lutte contre l'échec des apprentissages.
- Être un lieu d'apprentissage et d'expérimentation de la citoyenneté.

Développer des actions collectives mutualisées

- Poursuivre le travail en partenariat avec les associations, les groupes d'habitants du secteur
- Développer des actions avec les associations en résidence

## 5 LES ACTIONS MISES EN ŒUVRES

### L'action enfance

- Les Accueils collectifs de mineurs de 3 à 12 ans
  - Accueil Waldeck Rousseau pour les 3-8 ans (50 places)
  - Accueil Parmentier pour les 9-12 ans (20 places)
  - Accueil Jean Macé pour les 3-12 ans (40 places)
- Des actions en lien avec les accueils de loisirs
  - Des stages durant les vacances scolaires
  - Les séjours de 4 à 12 ans
- Le Projet Périscolaire
  - Les ateliers éducatifs pour les écoles Jean Macé, Nicolas Chorier, Ampère et Anthoard
  - La création de spectacle vivant au théâtre municipal
- Des actions culturelles avec l'Education Nationale
  - Projet avec l'école Ampère
  - Projet avec l'école Simone Lagrange

### L'action jeunesse


- Les accompagnements de groupes
  - La musique au local
  - L'accompagnement à la scène
- Le Foyer Socio-éducatif du collège Fantin Latour et son Atelier musique
- L'animation du bal de promo des 3e au collège
- L'accueil de stagiaires pour découvrir les métiers de l'animation, l'accueil de stagiaires en formation initiale
- La formation des animateurs des accueils collectifs de mineurs

### L'action culturelle

- Pôle pédagogique musical
- Le Locave 41 pour les groupes autonomes
- Les Zorties culturelles
- Les MAD

### L'action vie de quartier

- Les Plein des Sens
- Les Jeudis de Marliave
- L'accueil de compagnies en résidence
- Le Père Noël n'est pas une ordure
- Le faire-ensemble sur la Presqu'île



Accompagnement  
des familles et des  
personnes en  
situation de  
vulnérabilité

## 6 DES CHIFFRES

Aujourd'hui, les financeurs sont en attente de mesurer l'action de l'association par une production de chiffres. Ce critère est devenu le seul élément d'appréciation de l'utilité sociale de la MJC Parmentier.

Même s'ils s'en défendent, comment des chiffres peuvent-ils raconter une soirée Plein des Sens? Comment des chiffres peuvent-ils exprimer ce qu'il se passe lors d'une journée en centre de loisirs ou en séjour?

Alors, nous donnons des chiffres...

Nombre d'adhérents: **1 010** individus

**280** enfants différents ont participé aux ateliers périscolaires

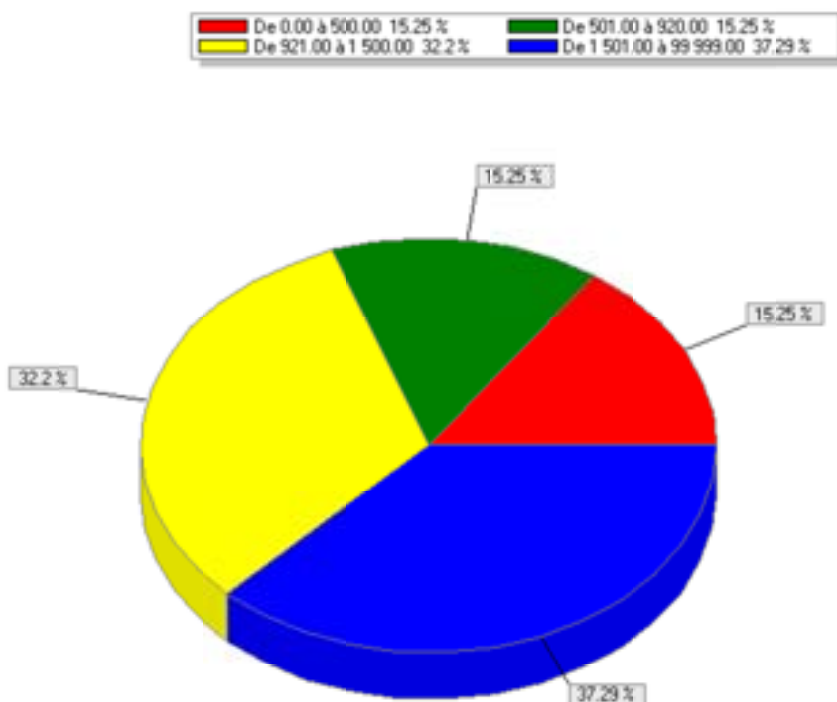
Plus de **8** heures de musique live lors du Plein des Sens organisé au printemps avec **45** jeunes musiciens du pôle pédagogique de la MJC

**3** dragons présents sur la scène du théâtre 145 fin juin

Presque **1** heure d'attente pour avoir une barbe papa lors du Carnaval de la Presqu'île

**3** ans, la durée de l'échange avec les Bruxellois

**59** jeunes adhérents au pôle zik, répartis selon leurs Quotiens Familial comme suit.



## 7 LA PLUS-VALUE SOCIALE DE LA MJC PARMENTIER

### Caisse et places solidaires

Le principe est de réserver une place en accueil de loisirs pour permettre aux enfants de familles avec de très faibles revenus d'en profiter.

Nous avons pu débuter l'année 2022 avec un montant de 101,61€ grâce aux dons de nos adhérents pour la caisse solidaire.

Sur l'année 2022, 6 enfants ont pu en bénéficier. Soit 81,84 € de dons qui équivaux à 27 journées de centre de loisirs pendant les vacances offerte à ces familles, plus 5 demie-journées des mercredi scolaire.

### Conseil départemental

Aides aux familles accordées par le département en lien avec les assistantes sociales du Service Local de Solidarité, les éducateurs du Centre d'hébergement Henri Tarze, du Centre d'Accueil Intercommunal.

### Les aides conventionnelles du CCAS avec la Direction de l'Intervention et l'Observation Social (D.I.O.S)

Les familles accompagnés par la D.I.O.S ont la possibilité d'inscrire leurs enfants 1 semaine par petites vacances scolaire et 2 semaines sur les vacances d'été.

Cette aide est ciblée sur les familles accueillies dans les lieux d'hébergement comme le CAI, le site d'hébergement du village du Rondeau et dans les appartements temporaires.

### Les aides aux vacances du CCAS

Les aides aux vacances du CCAS permettent un soutien financier aux familles dont le quotient est inférieur à 920. La limite est de 35 jours aidés par enfant.

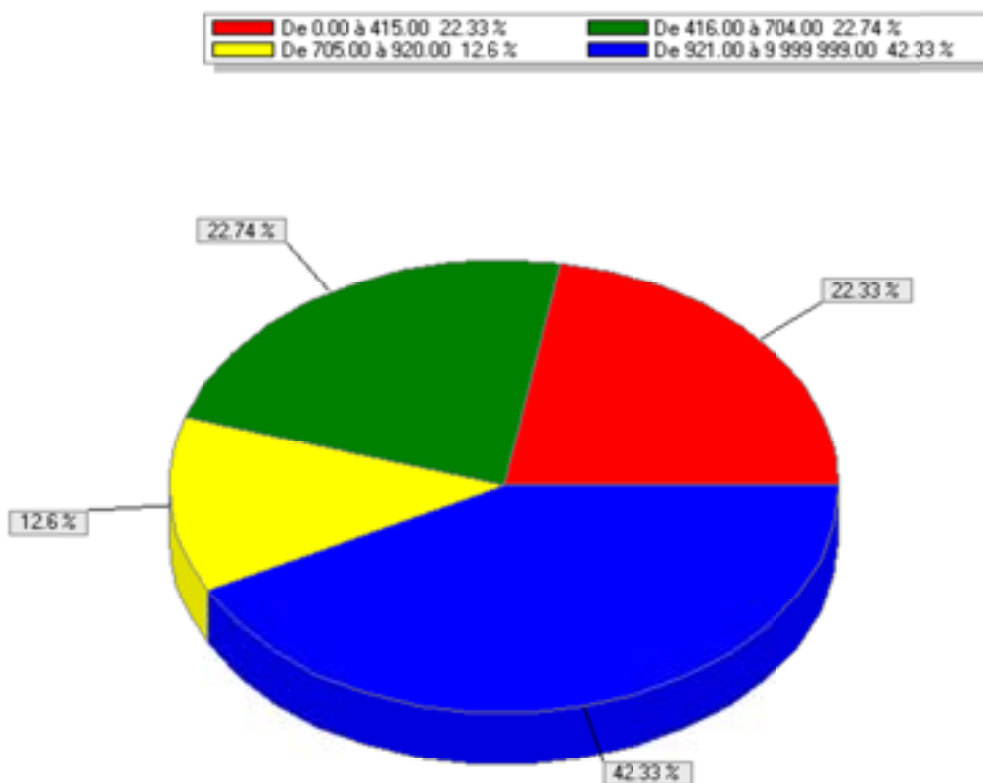
Aides CCAS	Centres de Loisirs	Séjour	Nombre de jours aidés
2019	16 386 €	4 157 €	3 017
2020	11 597 €	0 €	2 305
2021	11 899 €	1 208 €	2 507
2022	12 047 €	2 295 €	2 547

Nous constatons que malgré une période de vacances supplémentaire en 2022 (pas de vacances de printemps en 2021) il n'y a pas eu d'augmentation des aides CCAS. Comment expliquer cette situation ? Baisse de la fréquentation globale ? Hausse des quotiens familiaux ? Difficultés pour les familles les plus fragiles à être accompagnées depuis la période COVID ? Nous serons attentifs dans les prochains mois à cette évolution.

### Comparatif des QF des familles entre 2021 et 2022

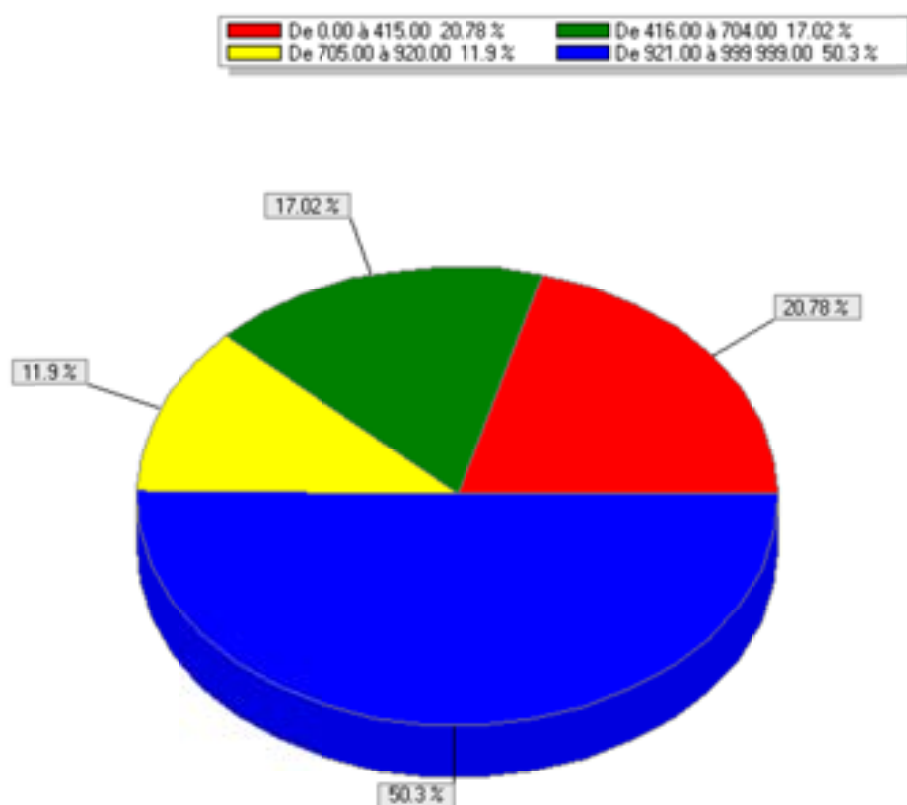
Ces diagrammes présentent la répartition des QF des familles avec un détail pour ceux inférieur à 920. Il s'agit de la limite fixée par le CCAS pour les aides aux vacances.

**2021**





2022



Le choix de la MJC Parmentier est de continuer d'être attentif aux évolutions des populations sur le secteur 1. Nous essayons de renforcer la qualité autour de l'accueil des familles les plus fragilisées. Des échanges réguliers avec les différents partenaires, travailleurs sociaux (AS de secteur, éducateurs du CAI, CHRS, CCAS,..) s'effectuent avec toute l'équipe de la MJC Parmentier pour un accompagnement administratif et éducatif. Malgré une baisse de l'enveloppe des aides financières du département, toutes les familles accueillies ont pu prétendre aux aides en 2022. Le travail avec les services sociaux devient de plus en plus difficile en raison de leurs propres conditions de travail.

Néanmoins certaines situations ont montré cette année la fragilité plus importante de certaines familles: des enfants ont dormi dans des écoles du quartier, l'ancienne école Jean Macé est occupé par des familles sans domiciles et sans ressources. La MJC essaye d'entrer en contact avec ces familles afin de leur permettre d'inscrire leurs enfants dans nos accueils pour qu'ils puissent bénéficier d'un bon repas et de journées de loisirs. Ce n'est pas toujours simple de passer les contraintes administratives mais quand le contact est établi les situations se débloquent.

## 8 RAPPORT D'ACTIVITÉS 2022

Le rapport d'activité met en lumière certains projets qui ont eu lieu pendant l'année scolaire. Qu'ils s'agisse de projets ponctuels ou plus réguliers, ils ont eu un impact pour la MJC et ses adhérents et méritent qu'on y apporte plus d'attention.

Mais ils ne sont qu'une partie des projets que la MJC anime tout au long de l'année.

### 8.1 PROJET ARTISTIQUE

#### Stage d'improvisation musicale en mixité choisie

Nous avons accueilli Alice Prevost en Service civique en 2022.

Alice souhaitait créer un espace de pratique et d'expression musicales destiné à un public trop souvent éloigné des « jam », du « bœuf », et autres moments de musique improvisée.

La MJC a accompagnée Alice dans sa démarche afin de continuer à œuvrer pour l'émancipation des personnes et l'égalité des publics dans l'accès aux pratiques artistiques et culturelles.

Ainsi est né le stage d'improvisation pour les femmes et les personnes minorisées de genre qui a eu lieu le 19 et le 20 novembre à la MJC.

Le contexte

Les femmes instrumentistes ainsi que les personnes minorisées de genre sont en effet peu visibles dans ces contextes et plus largement, peu visibles sur la scène des musiques actuelles. Encourager la prise de confiance de celles-ci en leur pratique instrumentale, en leur rapport à l'improvisation, en leur place dans un groupe. Un des objectifs de ce stage était donc de créer les conditions favorables à cette démarche. Les participantes ont pu découvrir et approfondir la pratique de l'improvisation à partir de clés accessibles à chacune. Sans se limiter à un répertoire ou à une esthétique en particulier, nous avons exploré les notions de rythmes, de mélodie et d'harmonie dans un esprit de plaisir. Dans ce projet, la mixité choisie était employée comme un outil pertinent qui répond à une problématique réelle et objectivée.

Ce stage était animé par Anne Mahey, contrebassiste et pédagogue. Ancienne élève de Miroslav Vitous et de Césarius Alvim, elle a enseigné la formation musicale, la musique d'ensemble jazz et d'improvisation dans plusieurs établissements. Elle a notamment animé des ateliers d'improvisation au conservatoire de Voiron. Entre 2010 et 2020, elle a été directrice artistique du Voiron Jazz Festival.

## **8.2 L'ACTION JEUNESSE**

### **Escape Game et Bal de promo**

En partenariat avec l'ACSCB et le collège Fantin Latour et dans le cadre des projets ayant émergés de l'Agora Collège et Territoire, 8 collégiens de la sixième à la quatrième ont créé leur Escape Game ! Bien aidé par Elise de « Au fil du dédale », la fête surprise qui tourne mal a accueilli une trentaine de collégiens pendant deux jours. Mais c'est six mois de travail qui ont été consacrés, six mois durant lesquels les jeunes ont collaboré pour définir un thème, approfondir leur connaissance d'un Escape Game et donner vie à ce projet passionnant.

Toujours issu de l'Agora Collège et Territoire, le Bal de Promo des 3<sup>e</sup> du collège Fantin Latour a été organisé avec 12 élèves de 4<sup>e</sup>. Il a eu lieu juste après le Brevet et a permis aux élèves de finir l'année en musique et de se dire au revoir avant de rejoindre le lycée. Les élèves de 4<sup>e</sup> qui ont tout organisé, décors, restauration, diffusion de la musique, pourront en profiter l'année prochaine puisque ce projet se pérennise d'année en année.

### **Echange Grenoble-Bruxelles**

Après avoir eu le privilège d'être accueilli l'année dernière à Bruxelles, le groupe de jeunes filles accompagné par un animateur de la MJC a décidé de relever le défi ! Préparer un accueil de qualité, un séjour à Grenoble. Après moult péripéties, la députée de notre circonscription nous a invités à l'Assemblée Nationale ! Voici que le projet prenait encore une autre dimension. Le groupe de 9 filles et leurs familles ont su s'investir à la juste mesure, à la fois pour construire le séjour (Loisirs, hébergements, transports...) mais aussi pour récolter des fonds lors d'évènements du quartier (carnaval de la Presqu'île, Vide grenier de la Belle Électrique, Plein des Sens). Deux jours à Paris, deux dans le Vercors et une fin en apothéose dans la capitale des Alpes. Et ce sont 17 jeunes et 4 adultes qui ont vécu cette expérience estivale ! Des souvenirs et une expérience humaine inoubliable et de nombreux rebondissements pendant trois ans qui seront finalement immortalisés dans un livre photo que chacun saura garder bien eu chaud !

## 8.3 VIE DE QUARTIER, VIE ARTISTIQUE, VIE SOCIALE

### Soirée des habitants aux Jeudis de Marliave

Avec un collectif du quartier nous avons organisé une soirée des habitants en s'appuyant sur les moyens humains et matériels de la MJC Parmentier lors du 3ème Jeudi de Marliave 2022.

L'idée était d'associer et d'impliquer un maximum les habitants : nous nous sommes réunis une dizaine de fois en amont pour définir et préparer l'événement. Nous avons mis en place une communication spécifique auprès de différents publics afin de créer une belle diversité (écoles, ados, parents, personnes âgées...). La veille nous avons réuni plusieurs personnes pour préparer le catering (repas des artistes et des organisateurs).

Le souhait commun était que cette soirée mette à l'honneur les habitants et les habitantes du quartier, leur parole, leurs idées, leurs talents.

En début de soirée, Yves Béal et Frédérique Maïaux de la compagnie *Un euro ne fait pas le printemps* se sont installés dans le parc pour rédiger, avec le public, « Le plus long poème ». Autour des thèmes de la vie de quartier et de la rencontre, les gens étaient invités à partager leurs inspirations à partir desquelles les écrivains ont créé un grand poème. En amont de la soirée les artistes avaient récolté des idées auprès des enfants de l'école Ampère. En milieu de soirée, les artistes ont donné une lecture de ce poème sur scène, accompagnés de la musique improvisée par deux musiciens de la MJC.

Une compagnie de clowns amateurs, Troupeau de points, a déambulé dans le parc une partie de la soirée, suscitant les interactions avec le public.

*Hey !*, un groupe d'adultes du quartier qui répète au studio de la MJC, a investi la scène le temps d'un concert de reprises rock.

Enfin, le collectif *Palavas Vegas*, depuis sa caravane, a animé une boum haute en couleur qui a su rassembler et faire danser petits, moyens et grands pendant deux bonnes heures.



Nous avons présenté la « Brouette à idées » fabriquées par nos soins, sur laquelle chacun pouvait accrocher un papier afin de faire part de ses envies pour le quartier et les Jeudis de Marliave. Les idées récoltées servent de base pour la conception des prochaines éditions.

Toutes ces actions nous ont apporté beaucoup de plaisir et ont surtout été le prétexte à faire se rencontrer les gens.

Suite à cette soirée, d'autres habitants ont rejoint le collectif et sont en train de préparer la deuxième édition qui aura lieu le jeudi 6 juillet 2023 à Marliave ! Rejoignez-nous !

## Carnaval de la Presqu'île

Le 7 mai, le Carnaval fut le moment fort de la Presqu'île (les quartiers Cambridge, Jean Macé et Clos des Fleurs) 3 ans après le précédent.

**GRENOBLE**

### Belle ambiance à la Presqu'île samedi avec Nature Carnaval

Ce samedi 7 mai s'est déroulé le Nature Carnaval de la Presqu'île de Cambridge au Clos des Fleurs. Cet événement était organisé par la MJC Parmentier et l'union de quartier Grenoble-Confluence. Au programme, une déambulation était menée tambour battant par la Baraque à plume. Elle partait du Jardin des senteurs (parc Cambridge, derrière la boulangerie Paul) et allait jusqu'au Clos des Fleurs (quartier Durand Savoyat).

De nombreuses animations festives ont remporté beaucoup de succès auprès du public : barbe à papa, maquillage, jeux et buvette payante.

Pour prolonger la fête, les participants avaient apporté leurs pique-niques.

Le carnaval a pu s'organiser grâce à l'aide de certains enseignants de l'école Simone-Lagrange. Des habitants bénévoles du quartier ont aussi apporté leur contribution au succès de la fête. De nombreux enfants, accompagnés de leurs parents, étaient venus déguisés pour suivre ce carnaval.

Les musiciens ont su mettre l'ambiance et attirer les nombreux passants du samedi.

**TIFFANIE TAVELLE**



Nature Carnaval était organisé à la Presqu'île de Grenoble, ce samedi 7 mai.



L'élaboration de ce temps festif se fait grâce à un collectif composé d'adhérents de L'union de Quartier Grenoble Confluence, d'habitantes et parent d'élèves, accompagné par la ville de Grenoble et la MJC Parmentier qui l'imagine et le peaufine tout le long de l'année. Les élèves de l'école Simone Lagrange sont invités à réaliser des décors pendant le temps scolaire !



La fête a débuté à Cambridge avec le spectacle déambulatoire de la compagnie de La Baraque à Plume pour finir au parc du clos des fleurs où nous attendait une buvette (tenue par les adolescents de la MJC pour financer leur voyage à Bruxelles), un stand de maquillage, des jeux en bois (de la Maison des Jeux) et un orchestre de musique mené d'une habitante du quartier !

Un joyeux moment !! Familiale, convivial et coloré !!

### **Echo Fest**

Pendant une semaine ( du 14 au 18 juin) et pour inaugurer l'été, dans le cadre de Grenoble Capitale Verte, la MJC a proposé une semaine d'animation et de sensibilisation autour de l'économie circulaire (0 déchets, 100 % récup'). La valorisation du club Nature, des ateliers de création récup', de « DIY », de jardinage, d'éco-construction, une conférence gesticulée sur la gestion des déchets, un repas partagé responsable, un repair café, une création collective.... C'est plus d'une douzaine d'intervenants sur trois jours qui ont animé le quartier autour de questions plus que jamais d'actualité au vu de l'été qui a suivi.

## **Partenariat avec la Belle Électrique**

Cette année, le partenariat avec la Belle Électrique a pris une autre dimension à travers deux projets de toute beauté !

Pour fêter ses 10 ans, le Big Ukulélé Syndicate, fameux groupe qui a quelques attaches avec le quartier, a posé ses valises à la MJC afin d'initier une douzaine d'habitants (de 10 à 77 ans) au ukulélé dans le but de les inviter sur la scène d'une Belle Électrique pleine comme un œuf. Doux privilège pour les chanceux qui ont pu bénéficier de cette expérience unique et s'ambiancer du meilleur côté de la scène !

Deux stages de cuisine (17 enfants du réseau de la MJC et leurs familles) ont permis aux heureux élus de partager un moment incroyable : cuisiner sur la grande scène sous la houlette de l'équipe de cuisiniers du restaurant de la Belle ! De délicieux petits plats que chacun a pu déguster chez lui, en musique ?

## **8.4 L'ACTION ENFANCE**

### **Partenariat avec le CCN2**

Depuis quelques années, une fois par mois les mercredis après-midi, une dizaine d'enfants de la MJC se rendent à l'Ancien musée de Peinture pour découvrir diverses pratiques artistiques proposées par des artistes professionnels.

Cette année les enfants ont eu la chance de découvrir la danse contemporaine, hip-hop, Bollywood, fusion belly dance, ainsi que la danse/théâtre, l'acrobatie, le clown et enfin la slackline. D'année en année le planning des interventions change mais l'idée est toujours de diversifié les propositions.

### **Séjour sport et montagne**

24 enfants, âgés de 6 à 12 ans, ont vécu une semaine sportive à Autrans dans le Vercors début août. Au programme de ce séjour: parcours aventure, spéléologie, escalade et enfin, un bon moment de détente à la piscine.





### **Création de spectacle**

Les ateliers périscolaires du jeudi proposaient, pour la 6<sup>e</sup> année, aux enfants de CM1 et CM2 de monter un spectacle de théâtre. Ainsi, les apprentis commédiens, costumiers, décorateurs et vidéaste ont écrit une histoire sur une école du futur, une catastrophe écologique...et des dragons. Leur mise en scène a été présentée fin juin au théâtre 145 dans des conditions parfaites et devant un public conquis.

